

# **Maatschappelijke waardering voor laaggeschoolde arbeid via dienstencheques: weerstanden en succesfactoren**

Expertmeeting Stichting De Verre Bergen  
Rotterdam, 19.9.2017

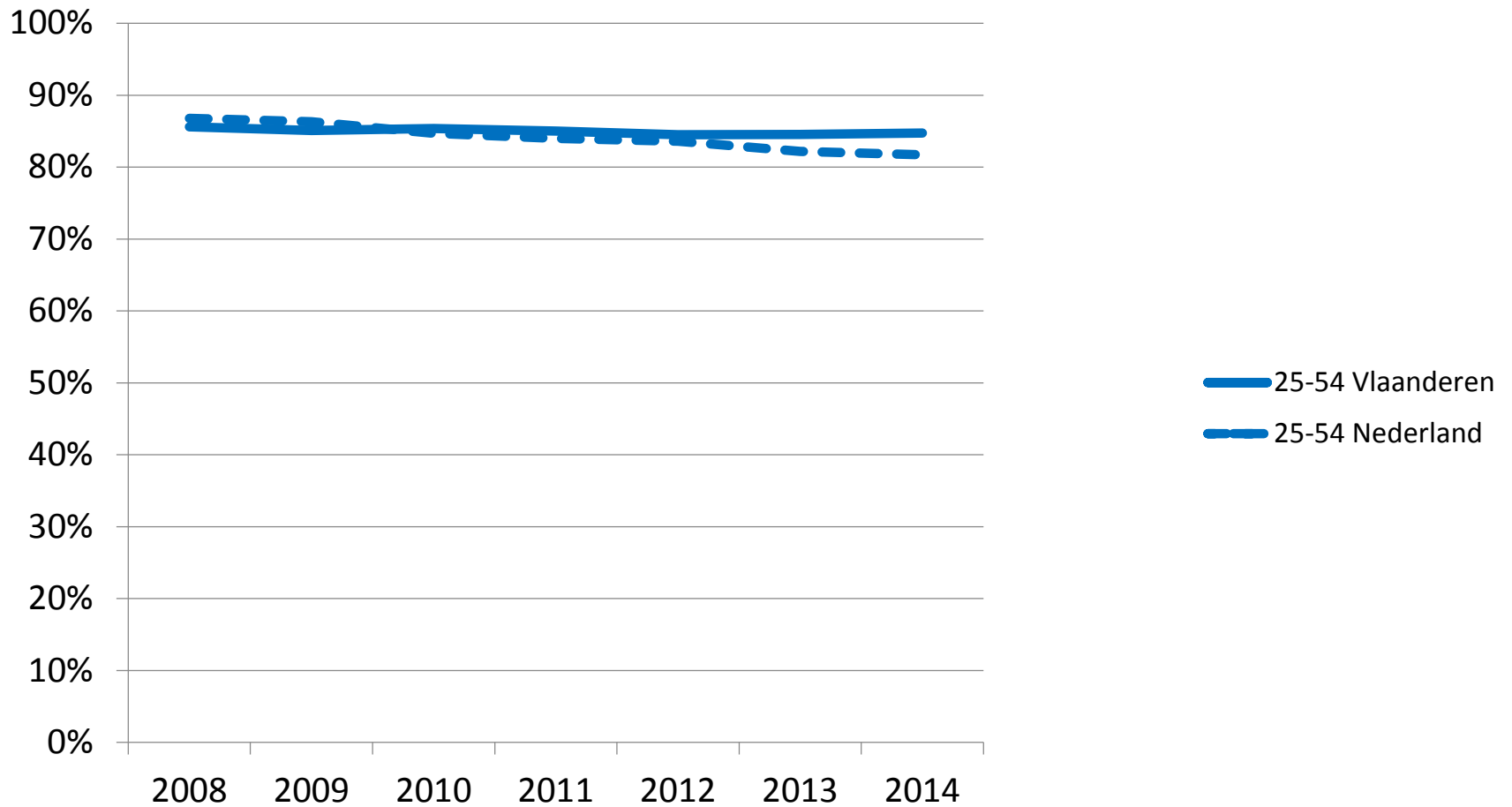
Frank Vandenbroucke  
Universiteit van Amsterdam

[www.frankvandenbroucke.uva.nl](http://www.frankvandenbroucke.uva.nl)

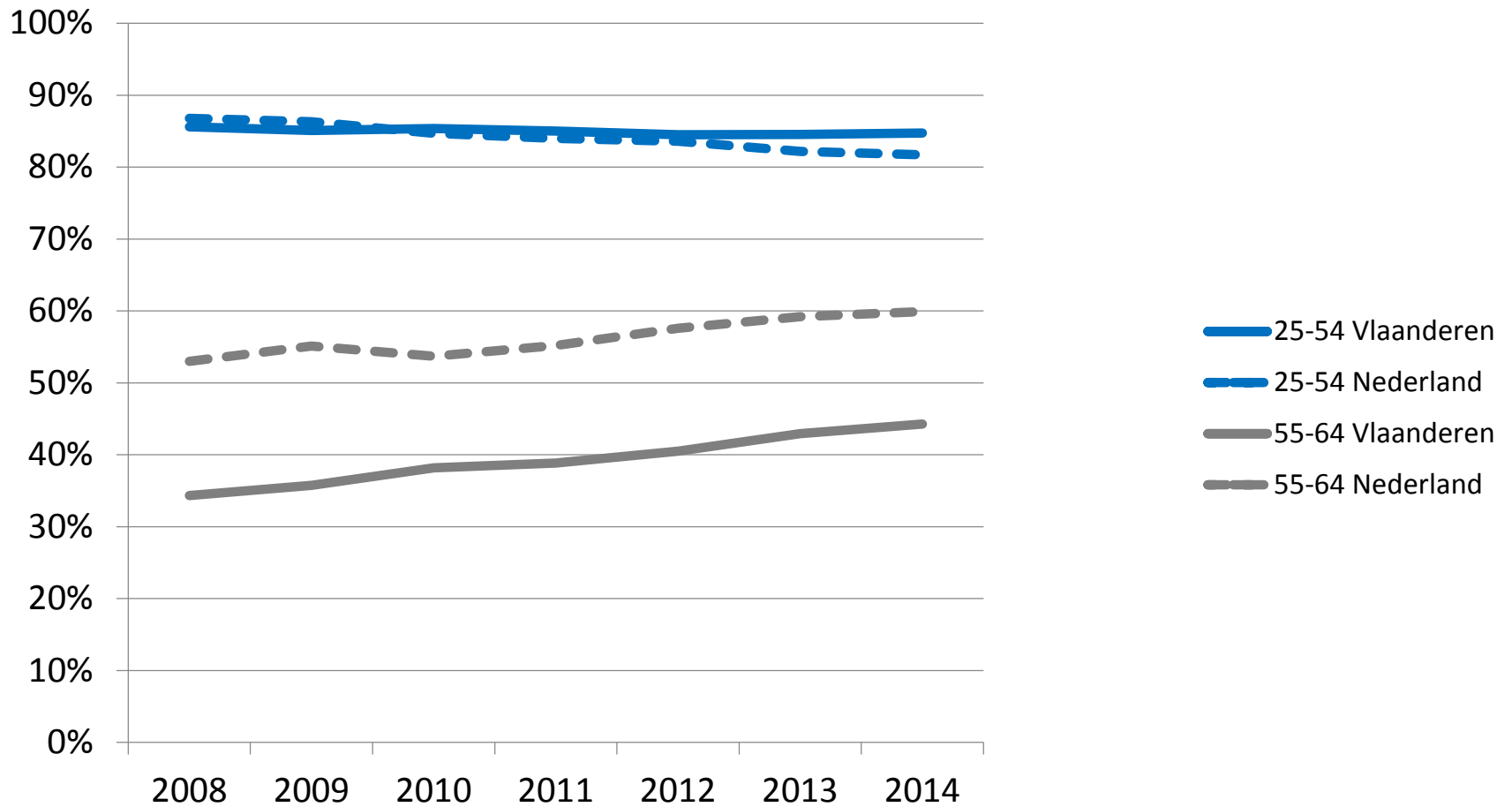
## Structuur presentatie

- Laaggeschoolde arbeid in Vlaanderen en Nederland
- Dienstencheques
  - Probleemstelling: een 'trilemma'?
  - Kenmerken van de Belgische 'middenweg' in het trilemma
  - Weerstand, succesfactoren en beoordeling

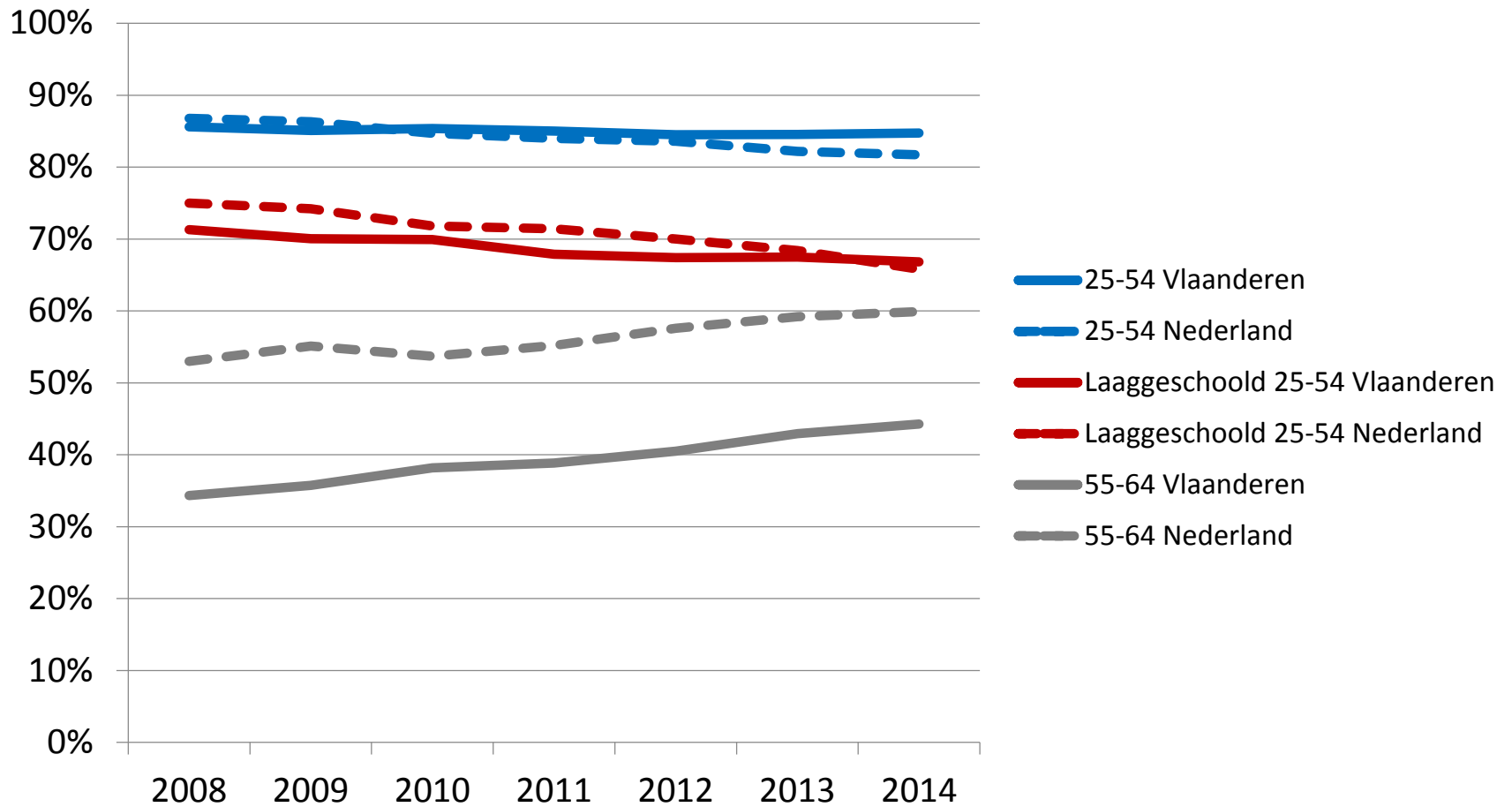
# Vlaanderen – Nederland: werkzaamheid



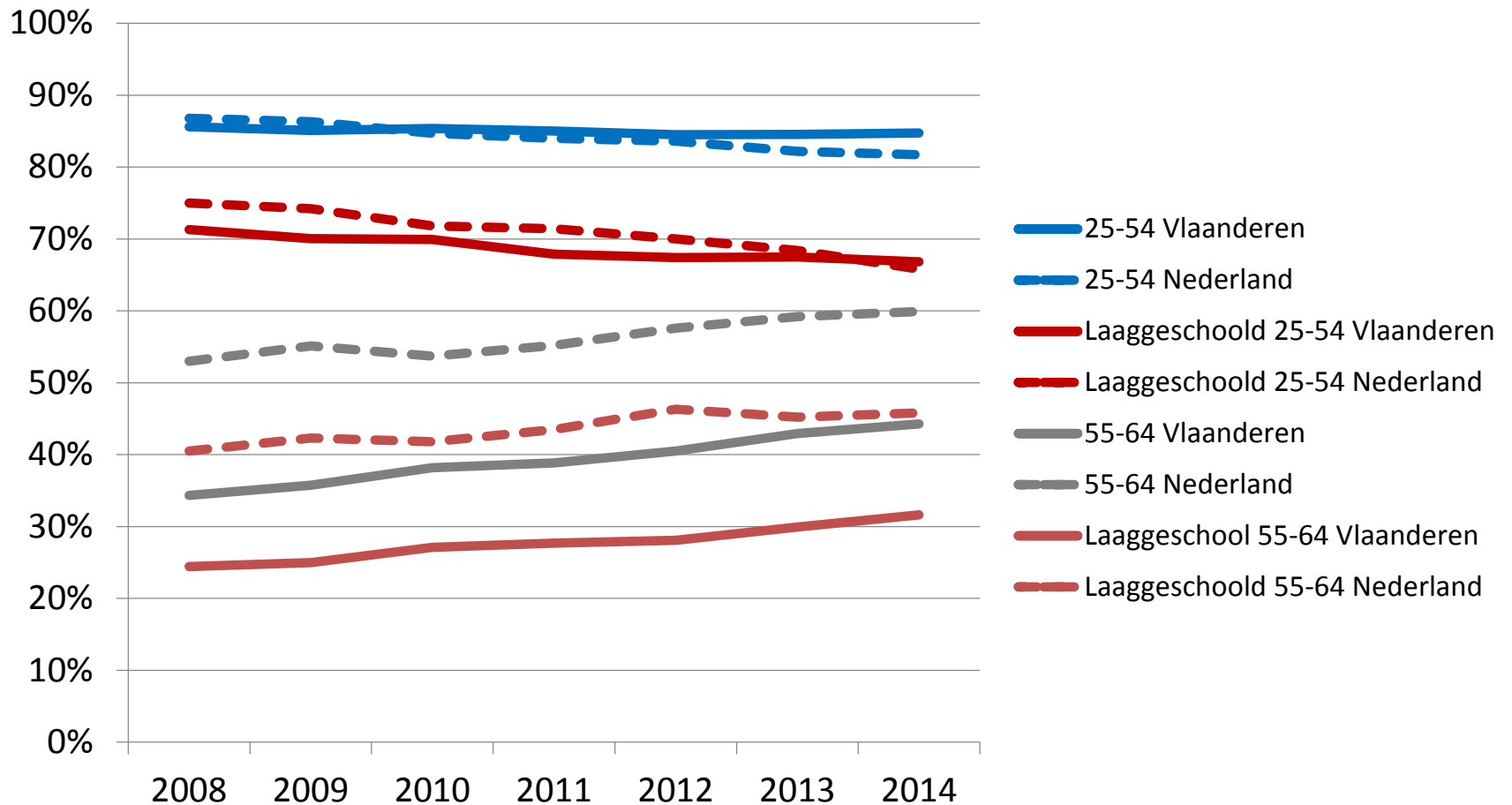
# Vlaanderen – Nederland: werkzaamheid



# Vlaanderen – Nederland: werkzaamheid



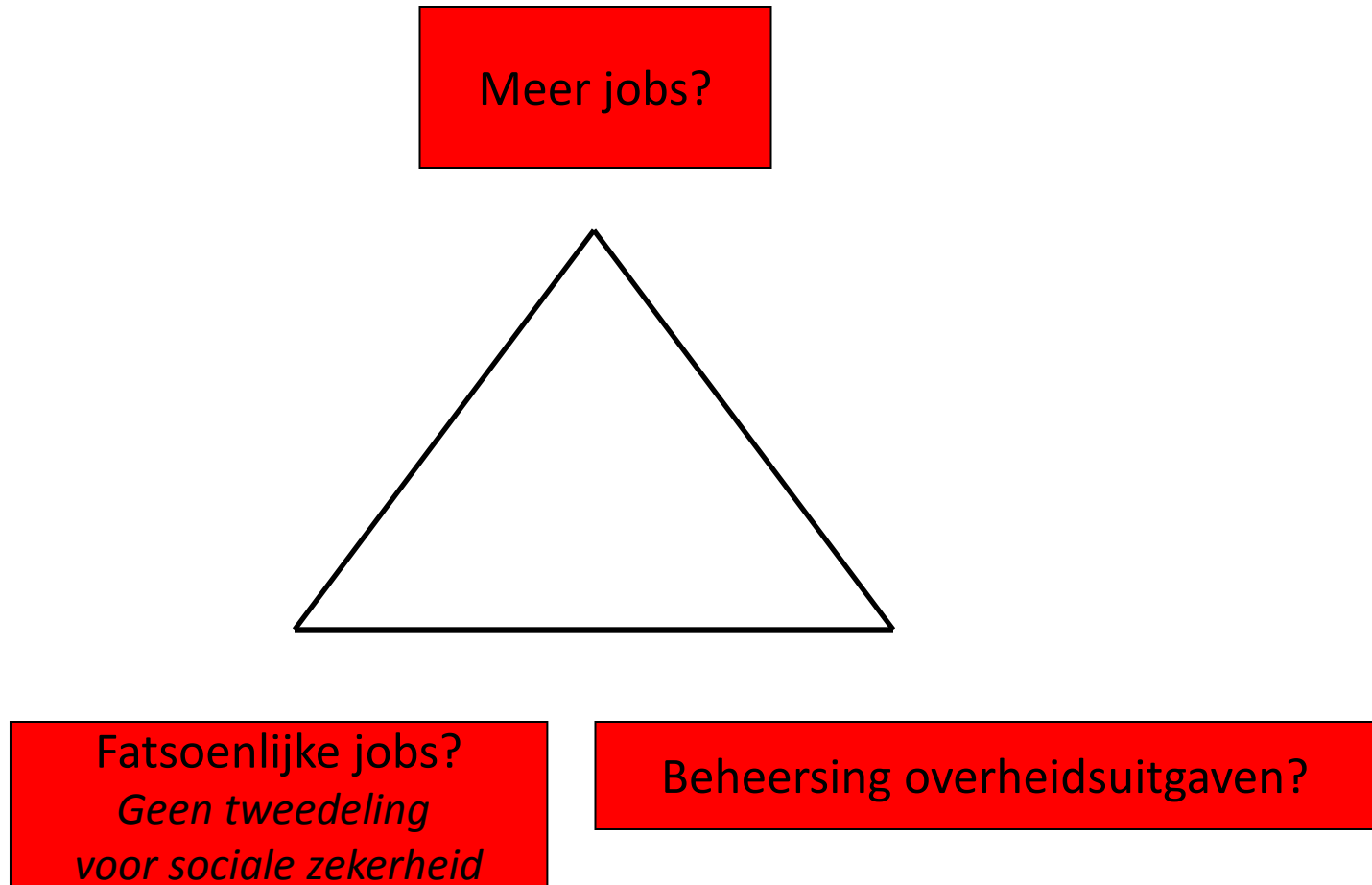
# Vlaanderen – Nederland: werkzaamheid



## Bijdrage van dienstencheques in werkgelegenheid in België (op basis van scholingsniveau)

		Laaggeschoolden			Gemiddeld geschoolden			Hooggeschoolden		
		1999	2012	ver. 99-12	1999	2012	ver. 99-12	1999	2012	ver. 99-12
Primaire sector	AB	54.837	28.592	<b>-26.245</b>	30.417	31.177	<b>760</b>	1.556	2.757	<b>1.201</b>
Industrie	C	285.202	153.593	<b>-131.609</b>	306.843	315.351	<b>8.508</b>	54.822	64.862	<b>10.040</b>
"Profit"-marktdiensten (excl. dienstencheques)	D-N (excl. dc)	728.160	573.020	<b>-155.139</b>	1.051.527	1.319.043	<b>267.516</b>	236.550	423.046	<b>186.496</b>
Waarvan: Elektriciteit, water	DE	13.470	11.436	<b>-2.034</b>	21.638	26.174	<b>4.536</b>	4.341	8.623	<b>4.282</b>
Bouwnijverheid	F	135.528	110.479	<b>-25.049</b>	98.361	154.510	<b>56.148</b>	7.801	16.061	<b>8.260</b>
Profit-marktdiensten (excl. D-E-F en dc)	G-N (excl. dc)	579.162	451.105	<b>-128.057</b>	931.528	1.138.360	<b>206.832</b>	224.408	398.363	<b>173.955</b>
Overheidsdiensten + huishoudens	OPT	202.693	143.324	<b>-59.369</b>	445.048	523.381	<b>78.333</b>	113.539	181.261	<b>67.722</b>
"Non-profit"-marktdiensten	Q-S (excl. dc)	118.383	110.552	<b>-7.831</b>	313.641	448.917	<b>135.276</b>	89.601	125.899	<b>36.298</b>
Dienstencheques		0	62.043	<b>62.043</b>	0	43.353	<b>43.353</b>	0	5.198	<b>5.198</b>
<b>Totale economie</b>		<b>1.389.274</b>	<b>1.071.124</b>	<b>-318.151</b>	<b>2.147.476</b>	<b>2.681.222</b>	<b>533.746</b>	<b>496.068</b>	<b>803.022</b>	<b>306.955</b>

# 'Trilemma' van de diensteneconomie





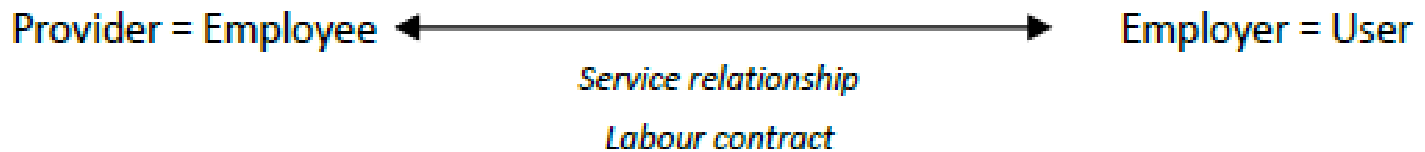
## Dienstencheques: goede middenweg?

### Succesfactoren waren ook redenen voor weerstand...

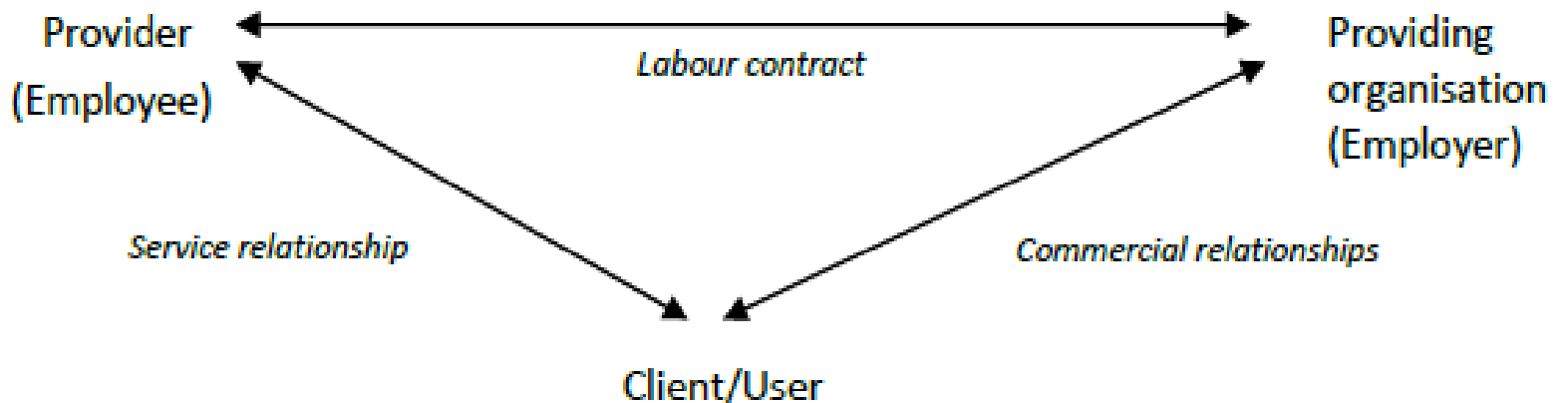
- Voor iedereen toegankelijk
  - Forse subsidiëring van consumptie
  - Brede tewerkstellingskansen
- Fatsoenlijke jobs met een (aangepast) arbeidscontract
- Driehoekmodel: gebruiker – werknemer – erkende werkgever (trilateraal model; risicopooling; competitie)
- Schaal van het experiment

# Trilateraal versus bilateraal model

**The bilateral relationship (or “direct employment” relation): households as direct employers**



**The triangular relationship: Employment in service providers organisations**



# Modellen in Europa

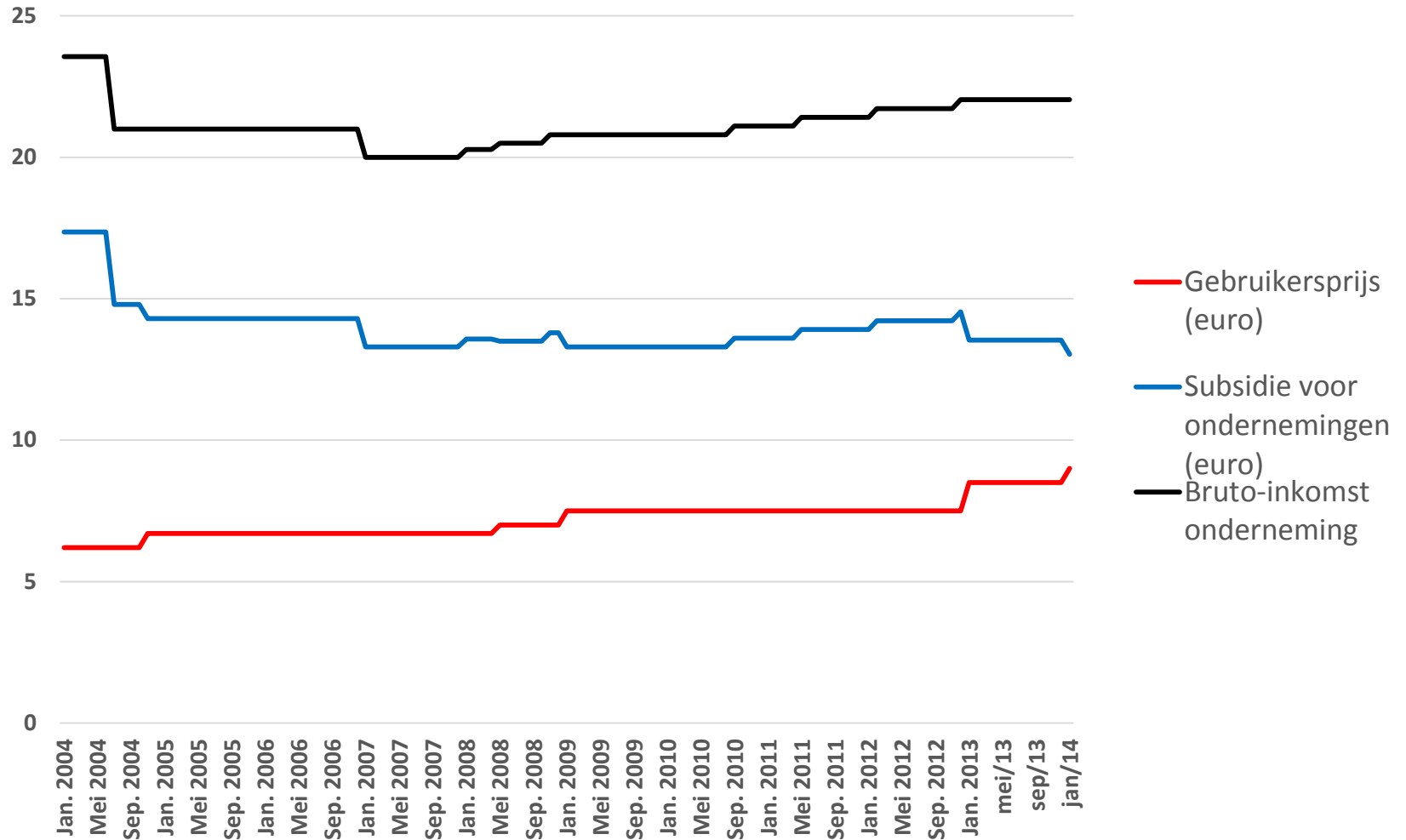
Landen met voornamelijk bilateraal model	Landen met voornamelijk trilateraal model	Landen met een gemengd model met voornamelijk bilateraal systeem
AU, DE, NL, SP, IT, HU	BE, DK, FI, SE, UK	Fr (70%)
Hoog aandeel zwartwerk		

**Duitse minijobs in private huishoudens: 285.000**

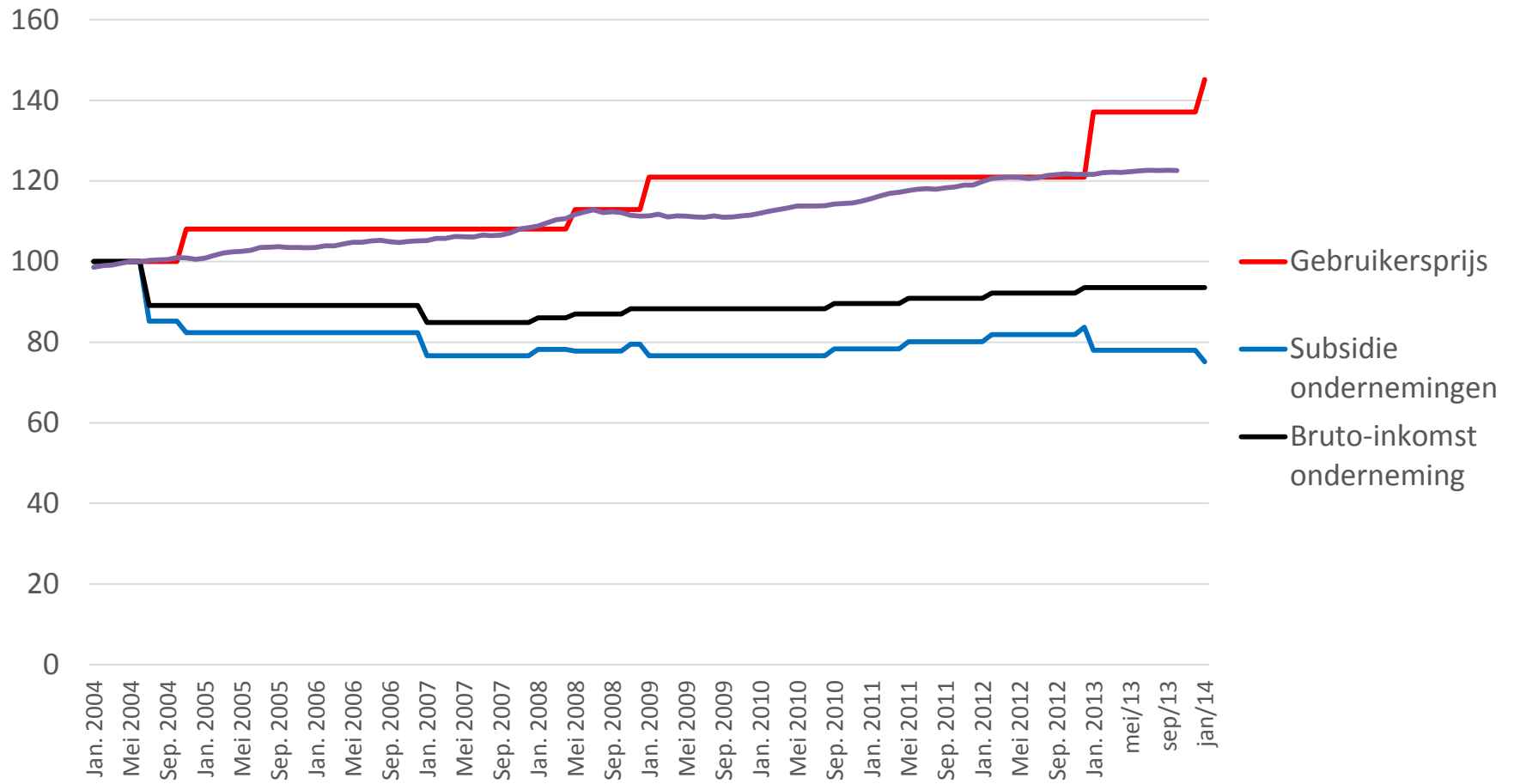
# Kwaliteit dienstenchequejobs

- Stijging van het gemiddeld uurloon: algemeen gekend brutoloon (gemiddeld 10,82 euro in 2012)
- Meer contracten van onbepaalde duur: meer dan 47% in 2012 tegenover 10% in 2007
- Grote flexibiliteit in keuze uren en uurregeling
- Groot aandeel deeltijds werkenden: 65% kleine deeltijdse baan; 25% grote deeltijdse baan; 10% voltijdsen (2012)
- Groter aandeel voltijds werkenden in OCMW's (19%), laagste aandeel in uitzendsector (4%)
- Opleiding – pijnpunt en positieve evoluties

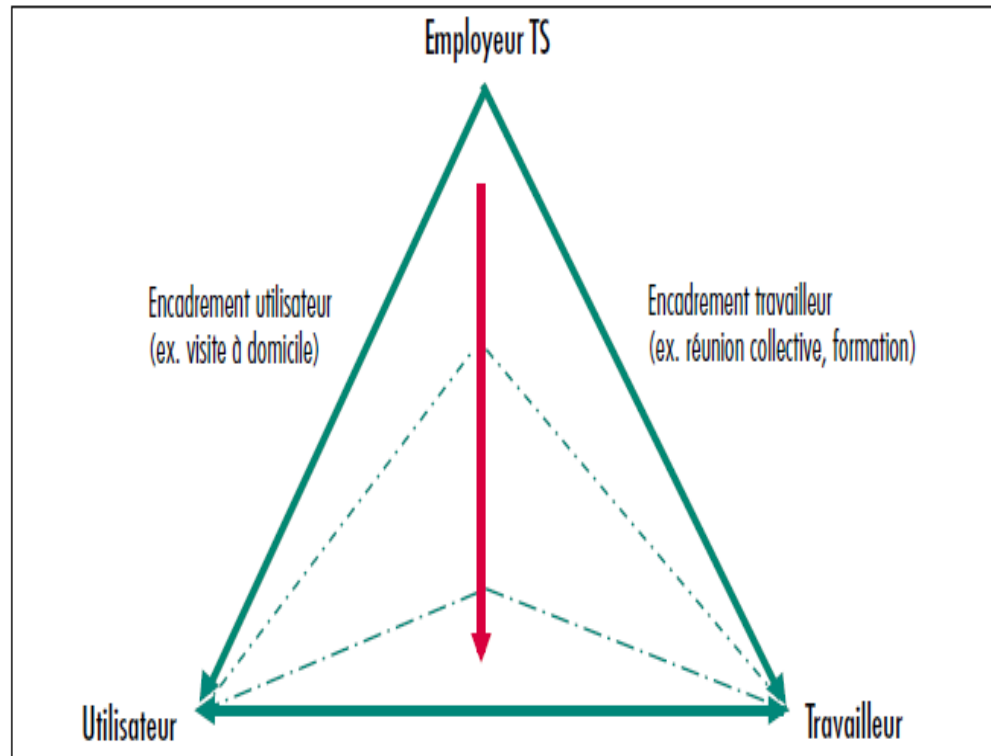
# Druk op kwaliteit: prijs, subsidie en inkomsten per uur



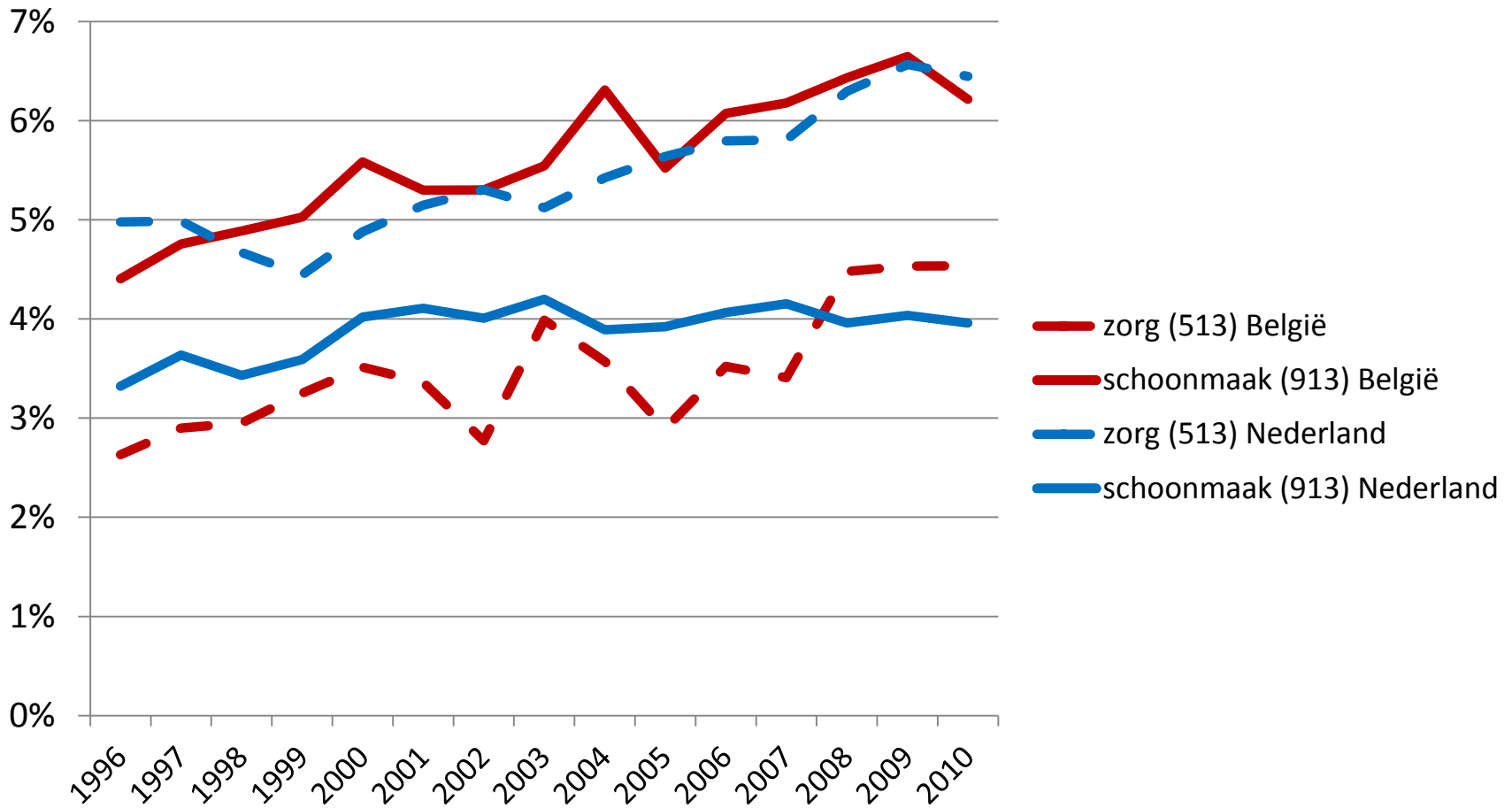
# Druk op kwaliteit: prijs, subsidie en inkomsten per uur (index)



=> 'Afplating' van de driehoeksverhouding (Defourny *et al.*)

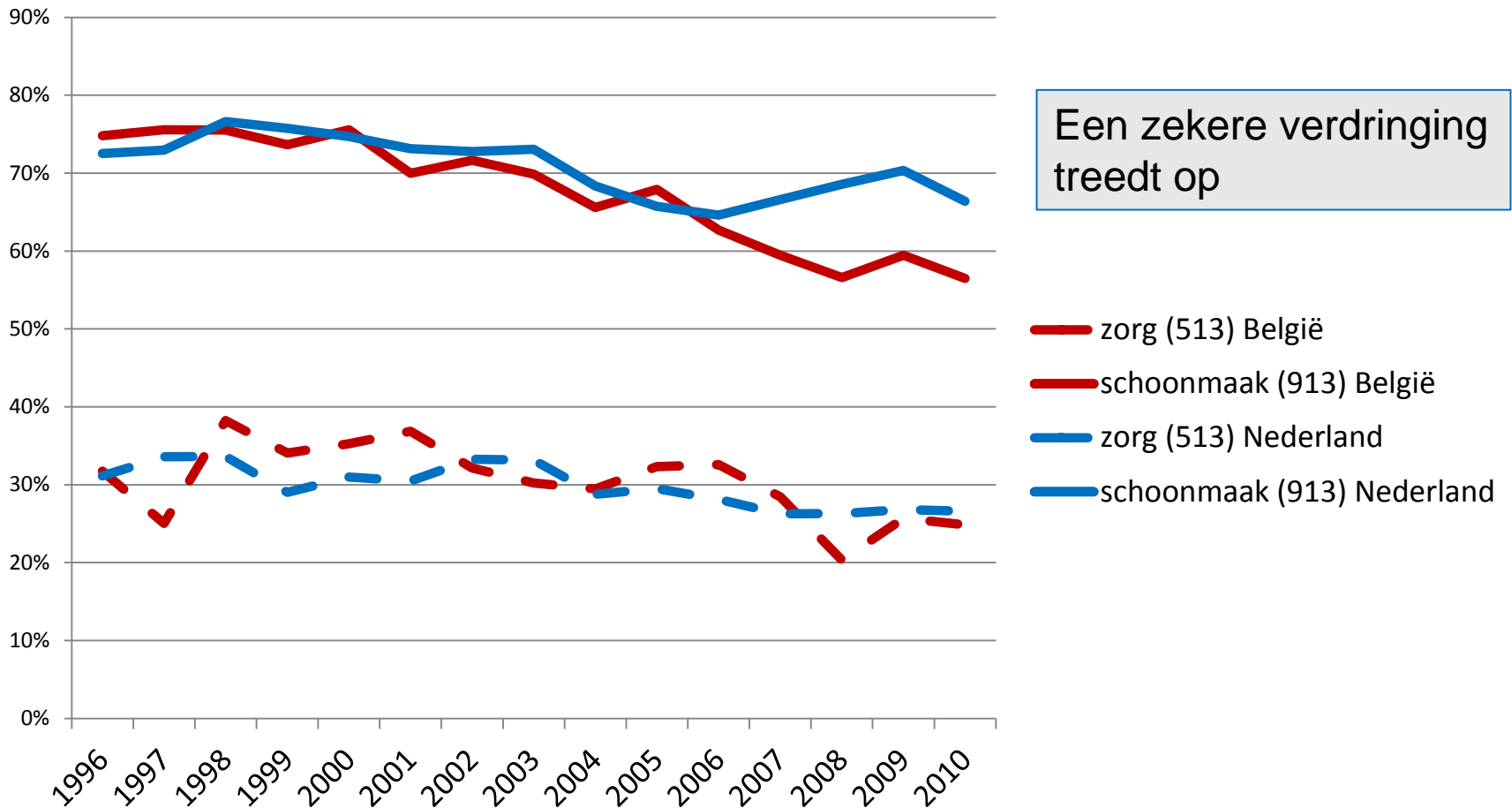


# Verdringing? Aandeel vrouwen (25-64) in zorgjobs (isco 513) en schoonmaakjobs (isco 913), % van alle vrouwen (25-64)





# Verdringing? Aandeel laaggeschoolde vrouwen (25-64) in vrouwen in zorgjobs en schoonmaakjobs, België en Nederland



## **Bijkomende succesfactor: het belang van 'schaal'**

- Positieve effecten competitie model vereisen een zekere schaal.
- Om terugverdieneffecten te laten renderen moet de overheid die 'wint' deze overdragen naar de overheid die subsidieert.

# Algemene beoordeling: een middenweg in het 'trilemma'

- Tewerkstelling (1): aanzienlijke bijdrage aan tewerkstelling kwetsbare groepen – kansen
- Inkomensgelijkheid (2)
  - Meer dan minimale loon- en arbeidsomstandigheden
  - Volwaardige sociale bescherming
  - Driehoeksverhouding met wisselende kwaliteit
- Beheersing overheidsuitgaven (3)
  - Toenemende overheidskost - model onder druk
  - Vernauwing van de financiële marges ondernemingen
  - Opsplitsing van terugverdieneffecten bij regionalisering
- Ondersteunen belangrijke maatschappelijke doelstellingen
  - Combinatie van werk en gezin
  - Verhoging welzijn dankzij huishoudelijke hulp
  - Aandacht voor branchevervanging met thuiszorg

## Bronnen (1)

- Jaarlijkse verslagen IDEA Consult
- F. Vandenbroucke, Dienstencheques: een vraagstuk van erkenning, *S&D*, Jaargang 72, nummer 1, Februari 2015, pp. 32-41 + statistische bijlage op website S&D
- Liat Raz-Yurovich and Ive Marx, What does state-subsidized outsourcing of domestic work do for women's employment? The Belgian service voucher scheme, *Journal of European Social Policy*, 2017, <https://doi.org/10.1177/09589287177091>
- Defourny, J., Arnaud, H., Nassaut, S., Nyssens, M. (2009). Les titres-services: quelle qualité d'emploi et d'organisation du service?. *Regards Économiques*, 69 (avril 2009), 1-16.
- Farvaque, N. (2013), Developing personal and household services in the EU. A focus on housework activities. Report for the DG Employment, Social Affairs and Social Inclusion.

## Bronnen (2)

- CRB (2013). Bijlagen bij het Technisch verslag 2012 van het secretariaat over de maximale beschikbare marges voor de loonkostenontwikkeling. Nr. CRB 2013-0398.
- FOD WASO (2013). Opleidingsfonds dienstencheques. Evaluatierapport 2011-2012.
- Iversen, T., Wren, A. (1998). Equality, employment and budgetary restraint: the trilemma of the service economy. *World Politics*, 50 (4), 507-546.
- Pacolet, J., De Wispelaere, F., De Coninck, A. (2011), De dienstencheque in Vlaanderen. Tot uw dienst of ten dienste van de zorg?. Leuven: Steunpunt Welzijn, Volksgezondheid en Gezin.
- Sansoni, A.M. (2009). Limits and potential of the use of vouchers for personal services. An evaluation of titres-services in Belgium and the CESU in France. ETUI Working Paper 2009.06.
- Termote, H., Martin, Th. (2008). De dienstenchequejobs: springplank of valstrik voor mensen in armoede en bestaansonzekerheid?. *Over.Werk. Tijdschrift van het Steunpunt WSE*, 1, 90-96.

## Publicaties

[www.frankvandenbroucke.uva.nl](http://www.frankvandenbroucke.uva.nl)